

## REGULAMIN

### 18. Międzynarodowych Zawodów Balonowych

Nałęczów 03-05.08.2023

#### CZĘŚĆ I - SZCZEGÓŁY ZAWODÓW

##### I. 1. NAZWA ZAWODÓW

Zawody będą rozgrywane jako 18. Międzynarodowe Zawody Balonowe - Nałęczów 2023.

##### I. 2. ORGANIZATOR

Organizatorem zawodów jest firma Aerostat - Tel: 577 540 707 aerostatag@gmail.com

##### I. 3. MIEJSCE

Zawody będą rozgrywane w okolicach Nałęczowa.

##### I. 4. DATY

Zawody będą rozgrywane od 3 sierpnia - pierwszy lot po południu, do 5 sierpnia - ostatni lot po południu.

##### I. 5 PERSONEL

Dyrektor Sportowy: Jan Gruszecki

Przewodniczący Jury: Witold Walawski

Członek Jury: Piotr Wasilewski

Członek Jury: Ewa Prawicka Linke

Oficer bezpieczeństwa: Mieczysław Cholewa

I. 5.1. OFICJALNYM JĘZYKIEM ZAWODÓW JEST JĘZYK POLSKI.

#### CELE ZAWODÓW SĄ NASTĘPUJĄCE:

- WYŁONIENIE NAJLEPSZEGO PILOTA
  - ROZWÓJ SPORTU BALONOWEGO I JEGO POPULARYZACJA
  - UTRWALENIE SPORTOWEJ POSTAWY I WIĘZI PRZYJAŹNI MIĘDZY AERONAUTAMI
- ZWYCIĘZCĄ ZOSTANIE TEN ZAWODNIK, KTÓRY OSIĄGNIJE NAJWIĘKSZĄ ILOŚĆ PUNKTÓW W KLASYFIKACJI KOŃCOWEJ ZAWODÓW.

Zawody zostaną uznane za ważne i rozegrane w przypadku odbycia się **minimum jednego lotu i rozegrania jednej konkurencji.**

#### CZĘŚĆ II

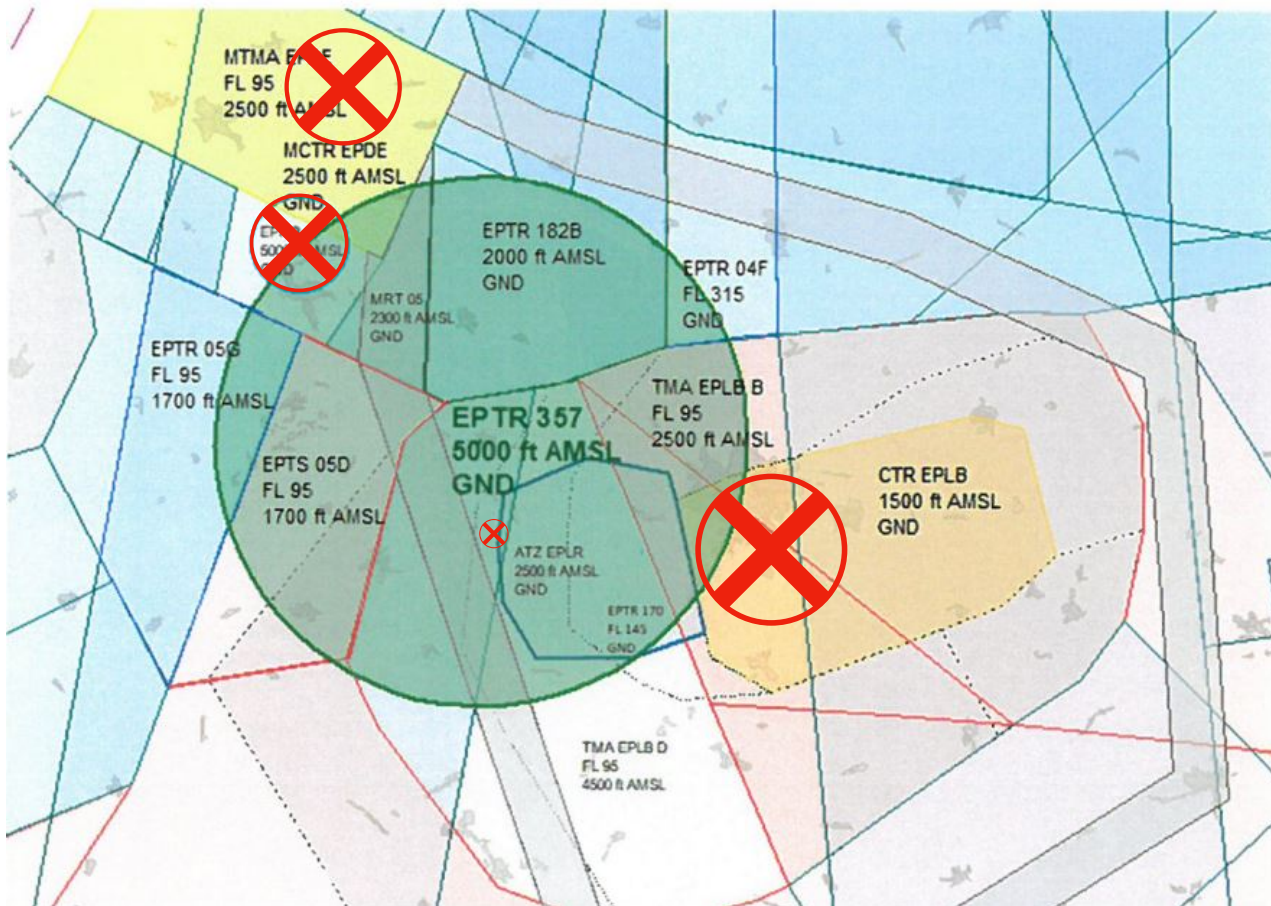
##### II. 1. OBSZAR ROZGRYWANIA KONKURENCJI

34U 569410 / 5705955, 569912 / 5668836, 603013 / 5706475, 603764 / 5669417

zgodnie z mapą dostępną na <https://aerostat.pl/naieczow2023/strefa-pilota/>

Obszarem rozgrywania zawodów jest rejon w granicach mapy. (okolice Nałęczowa)

## II. 2. SPIS STREF ZABRONIONYCH (PZ)



- 1.MCTR EPDE - Lotnisko Wojskowe Dęblin
- 2.CTR EPLB - Lotnisko Lublin Świdnik
3. AZOTY PUŁAWY- 34 U 567648 / 5701144, R=5000m
4. ZOO Wojciechów - 8650/7570 - R=300m - 1500ft

Dopuszczalna wysokość na obszarze zawodów : 5000 ft AMSL

## II. 3. WSPÓLNE POLE (POLA) STARTÓW

Park Zdrojowy w Nałęczowie - 584045/ 5682552 - koordynaty UTM WGS84

Pozostałe miejsca do ustalenia w trakcie odprawy przed lotem.

## II. 4 LOKALIZACJA OFICJALNEJ TABLICY WYNIKÓW

<https://aerostat.pl/naleczow2023/strefa-pilota/>

Grupa Whatsapp - Naleczow 2023

Termy Pałacowe - Przy sali księżycowej

## **DOKUMENTACJA**

Następujące dokumenty są wymagane podczas rejestracji każdego zawodnika:

- a. Licencja pilota
- b. Książka pilota
- c. Książka balonu
- d. Świadectwo sprawności technicznej
- e. Świadectwo rejestracji
- f. Ubezpieczenie

## **ROZDZIAŁ 2 - WARUNKI UCZESTNICTWA**

### **2.1 ROSZCZENIA**

Przystępując do udziału w zawodach pilot zrzeka się wszelkich praw do podejmowania działań przeciwko organizatorom, ich reprezentantom, pracownikom lub personelowi za jakiegokolwiek straty lub uszkodzenia spowodowane jakimkolwiek działaniem lub zaniedbaniem z ich strony lub ze strony innych zawodników.

### **2.2 ODPOWIEDZIALNOŚĆ WOBEC OSÓB TRZECICH**

Przystępując do zawodów, każdy zawodnik bierze na siebie pełną odpowiedzialność za zranienie, spowodowanie strat bądź zniszczeń u osób trzecich lub ich mienia zawinionych przez siebie lub jego załogę.

### **2.3 BEZPIECZEŃSTWO**

Wszelkie raporty meteorologiczne i inne materiały, zawierające informacje ułatwiające nawigację i przyczyniające się do podniesienia bezpieczeństwa lotów przygotowywane są dla zawodników w dobrej wierze. Wyznaczony personel będzie nadzorował napełnianie i start balonów ze wspólnego pola startu. Jednakże nie może to zmniejszyć odpowiedzialności każdego uczestnika zawodów w tym zakresie.

### **2.4 ODPOWIEDZIALNOŚĆ**

ZAWODNIK POZOSTAJE CAŁKOWICIE ODPOWIEDZIALNY ZA BEZPIECZNE MANEWROWANIE BALONEM WE WSZYSTKICH FAZACH JEGO NAPEŁNIANIA, STARTU, LOTU I LĄDOWANIA. MUSI ON ZAPEWNIĆ, ŻE JEGO SPRZĘT, ZAŁOGA, POZIOM JEGO WŁASNYCH UMIEJĘTNOŚCI I DOSWIADCZENIA - W JEGO WŁASNEJ OCENIE - SĄ WYSTARCZAJĄCE W WARUNKACH, W JAKICH ROZGRYWANE SĄ ZAWODY

### **2.5 RYZYKO**

Balon i inne rzeczy stanowiące własność zawodnika przez cały czas trwania zawodów są pod jego opieką i tylko on ponosi za nie pełną odpowiedzialność.

## **ROZDZIAŁ 3 - MAPY**

### **3.1 OBSZAR ROZGRYWANIA KONKURENCJI**

Jest to obszar zdefiniowany na oficjalnej mapie zawodniczej, opublikowany przed rozpoczęciem zawodów. Konkurencje nie będą rozgrywane i ich wyniki nie będą mierzone poza tym obszarem.

### **3.2 STREFY ZAKAZANE (PZ)**

3.2.1 Dyrektor Sportowy może określić przestrzeń powietrzną lub strefy zakazane dla działalności zawodniczej. Ich granice na ziemi lub/i górne granice w przestrzeni powietrznej dla każdej strefy będą podane na piśmie.

### **3.3 KOORDYNATY**

Do określenia punktu na mapie, wymagane jest zapisanie koordynat za pomocą ośmiu cyfr. Pierwsze cztery cyfry zachód / wschód a drugie cztery południe / północ. (Najpierw wschodnie a później północne)

**Przykład: Park Zdrojowy w Nałęczowie - 8404 / 8255**

## **ROZDZIAŁ 4 PRZEPISY LOTU**

### **4.1 PRĘDKOŚĆ WZNOŚZENIA**

Zawodnik nie powinien rozpoczynać szybkiego wznoszenia, jeżeli nie jest całkowicie pewny, że na jego drodze wznoszenia nie znajduje się żaden balon.

## 4.2 OPUSZCZANIE PRZESTRZENI NAD CELEM

Zawodnik, który rzucił marker, powinien opuścić sąsiedztwo celu tak szybko jak to możliwe.

## 4.3 ZRZUCANIE PRZEDMIOTÓW

Z balonu nie wolno wyrzucać jakichkolwiek przedmiotów za wyjątkiem markerów i kawałków papieru lub podobnych lekkich materiałów dla celów nawigacyjnych.

## 4.4 ZACHOWANIE W TRAKCIE LOTU

Od zawodnika wymaga się aby leciał zwracając uwagę na ludzi i zwierzęta domowe na powierzchni ziemi i właściwie się zachowywał w stosunku do właścicieli terenów. Niewłaściwe zachowanie zawodnika lub 1 załogi albo nierozważny lot mogą być ukarane pozbawieniem do 1000 pkt. w klasyfikacji generalnej.

## 4.5 UPRAWY I HODOWLE

Balony nie mogą lecieć niżej niż 150 m nad hodowlami lub budynkami w których znajdują się hodowle. Zawodnicy i załogi nie mogą niszczyć upraw, chyba że wyrazi na to zgodę właściciel lub osoba odpowiedzialna za to mienie. Kara do 1000 punktów w klasyfikacji generalnej.

## 4.6 ZAŁOGA NAZIEMNA

Każdy pilot musi być pewien, że posiada odpowiednią załogę do obsługi balonu i prowadzenia pojazdu. Musi być pewien, że wszyscy zaangażowani w obsługę balonu zostali odpowiednio poinstruowani pod względem bezpieczeństwa.

## 4.7 PROWADZENIE POJAZDÓW

W czasie rozgrywania konkurencji samochody muszą być prowadzone bezpiecznie, zgodnie z przepisami ruchu drogowego. Kara do 500 pkt. w klasyfikacji generalnej.

## ROZDZIAŁ 5 - STARTY I LĄDOWANIA

### Obszar wspólnego startu:

5.1. Stosowanie urządzenia do mocowania i wyczepiania balonu jest obowiązkowe na wspólnym polu startu.

W przeciągu trzech minut od chwili, gdy kosz balonu oderwał się od ziemi, zawodnik musi opuścić obszar startowy lub wznieść się na wysokość 150 m nad miejscem startu bez względu na zakończenie okresu startowego. Zawodnik nie może obniżyć wysokości lotu w obszarze startowym poniżej 150 m. do końca okresu startowego lub przed startem wszystkich balonów, w zależności od tego, co nastąpi pierwsze.

Gdy punkt startu, lub końcowe lądowanie przekraczają nakazane odległości wyznaczone w karcie konkurencji, to zawodnik może być ukarany.

**Lądowanie** według uznania pilota nie może nastąpić bliżej niż 200 m od krzyża, celu lub markera danego zawodnika, chyba że na odprawie została podana inna odległość.

## ROZDZIAŁ 6 - CEL, MARKER

### 6.1 CEL

Celem nazywamy miejsce określone na mapie zawodniczej, wyznaczone przez Dyrektora Sportowego.

### 6.2 KRZYŻ

12.3.1 Widoczny krzyż wyklada się z w sąsiedztwie celu lub na wyznaczonych koordynatach. Jeżeli krzyż jest wystawiony, pomiarów dokonuje się od środka krzyża a nie od celu. Jeżeli zawodnik zbliży się do celu a krzyż nie jest wystawiony, to powinien on zrzucić marker na cel.

12.3.2 Krzyż wykonany będzie z materiału w kontrastowym kolorze. Wymiary krzyża wynoszą 10 m x 10 m x 1 m szerokości. Środek będzie oznaczony w widoczny sposób znakiem "X".

### 6.3 MARKER

Marker to wstęga o ciężarze 100 g/m<sup>2</sup>, 170 cm długości, 10 cm szerokości i zakończoną obciążnikiem o wadze 70g. Zawodnicy są odpowiedzialni za zaopatrzenie się w wymaganą ilość markerów przed rozpoczęciem konkurencji. Marker nie może być w żaden sposób modyfikowany. Kara za użycie markera zmodyfikowanego lub innego niż dostarczony przez organizatora wynosi do 250 pkt. karnych konkurencji

## 6.4 WYRZUCANIE MARKERÓW

Marker może być wyrzucony ręką w dowolny sposób, chyba że w konkurencji wymagany jest rzut grawitacyjny.

## 6.5 RZUT GRAWITACYJNY

Marker musi być kompletnie rozwinięty w momencie wypuszczenia go z ręki pilota. Wstęga markera może spoczywać w ręku osoby wypuszczającej marker. Tylko siła ciężenia ziemskiego może być wykorzystana do rzutu. Żadne ruchy poziome markera względem kosza nie są dozwolone. Osoba wypuszczająca marker musi stać na podłodze kosza balonu. Przekroczenie tego przepisu karane jest powiększeniem odległości o 50 m w najmniej korzystnym dla zawodnika kierunku.

## 6.6 RZUT

Marker musi być przed wyrzuceniem całkowicie rozwinięty. Wstęga markera może spoczywać w ręku osoby rzucającej marker. Do wyrzucania markera nie wolno używać żadnych mechanizmów. Osoba rzucająca marker musi stać na podłodze kosza balonu. Przekroczenie tego przepisu będzie karane 50pkt.

## 6.7 OBCHODZENIE SIĘ Z MARKEREM

Nikt poza personelem zawodów lub nie może dotykać lub podnosić markera z ziemi.

## 6.8 ZGUBIENIE MARKERA

Kara za zgubienie markera wynosi **30 PLN**. Uczestnik zawodów otrzyma komplet markerów przed pierwszą odprawą i jest zobowiązany zwrócić je po ostatnim locie.

## 6.9 KONTAKT Z ZIEMIĄ

Żadna część balonu lub części do niego przymocowane nie mogą mieć kontaktu z ziemią, powierzchnią wody, lub rzeczami związanymi z wodą lub z ziemią (z wyjątkiem markera) nie może mieć kontaktu z ziemią w obszarze pomiaru markera (MMA). Kara za każdy lekki kontakt z ziemią wynosi 250 pkt, a za każdy mocny kontakt 500 punktów karnych.

## ROZDZIAŁ 7 - KONKURENCJE

### 7.2 CEL WYZNACZONY PRZEZ SĘDZIEGO (JDG)

7.2.1 Zawodnicy starają się rzucić marker jak najbliżej celu.

7.2.2 Dane konkurencji:

a. pozycja celu lub krzyża

7.2.3 Wynikiem jest odległość od krzyża, jeśli jest wyłożony lub celu. Najmniejsza odległość jest najlepsza.

### 7.3 WALC (HZW)

7.3.1 Zawodnicy starają się rzucić marker do najbliższego krzyża/celu.

7.3.2 Dane konkurencji:

a. pozycje różnych celów lub krzyży

7.3.3 Wynikiem jest odległość od markera do najbliższego krzyża, jeśli jest wyłożony lub celu. Najmniejsza odległość jest najlepsza.

### 7.4 FLY IN (FIN)

7.4.1 Piloci wybierają własne miejsce startu i starają się osiągnąć krzyż / cel.

7.4.2 Dane konkurencji:

a. pozycja celu(ów) lub krzyża(y)

b. minimalna i maksymalna odległość od miejsca startu do celu.

c. ilość dozwolonych startów

7.4.3 Rezultatem jest odległość od znaku do krzyża. Najmniejsza odległość jest najlepsza.

## **7.5 POGOŃ ZA LISEM (HNNH)**

Zawodnicy lecą za balonem "lisem" i zrzucają markery jak najbliżej krzyża wyłożonego przez ten balon. Krzyż wyłożony jest nie więcej niż 2 metry "pod wiatr" od miejsca lądowania kosza balonu "lisa".

7.6.2 Dane konkurencji

- a. określenie balonu lisa
- b. zamierzony czas lotu balonu "lisa"

7.6.3 Rezultatem jest odległość od markera od krzyża. Najkrótsza odległość jest najlepsza.

7.6.4 Inny niż zamierzony czas lotu balonu "lisa" nie jest podstawą do zażalenia.

7.6.5 Balon "lis" może zostać opróżniony i wyniesiony z miejsca lądowania.

7.6.6 Z kosza balonu "lisa" może być wywieszona płachta. Żaden z zawodników nie może wywieszać płachty podczas trwania konkurencji.

## **7.6 ZATAPIANIE OKRĘTU (WSD)**

7.7.1 Zawodnicy lecą do miejsca startu balonu balonu "lisa", następnie lecą za balonem "lisem" i zrzucają markery jak najbliżej krzyża wyłożonego przez ten balon. Krzyż wyłożony jest nie więcej niż 2 metry "pod wiatr" od miejsca lądowania kosza balonu "lisa".

7.7.2 Dane konkurencji:

- a. określenie balonu "lisa"
- b. określenie miejsca startu balonu "lisa"
- c. określenie czasu startu balonu "lisa"
- d. zamierzony czas lotu balonu "lisa"

7.7.3 Rezultatem jest odległość od markera od krzyża. Najkrótsza odległość jest najlepsza.

7.7.4 Jeżeli balon "lis" nie wystartuje w ciągu 5 minut od określonego dla niego okresu startowego, to konkurencja jest odwołana.

7.7.5 Inny niż zamierzony czas lotu balonu "lisa" nie jest podstawą do zażalenia.

7.7.6 Balon "lis" może zostać opróżniony i wyniesiony z miejsca lądowania.

7.7.7 Z kosza balonu "lisa" może być wywieszona płachta. Żaden z zawodników nie może wywieszać płachty podczas trwania konkurencji.

## **7.7 MEMORIAŁ GORDONA BENNETTA (GBM)**

Zawodnicy starają się zrzucić marker lub osiągnąć ważny punkt trasy lotu w obszarze(rach) pomiarowym(ych) jak najbliżej wyznaczonego celu.

Dane konkurencji:

- a. określenie pozycji celu/krzyża
- b. określenie obszaru(ów) mierzonego(ych)

Rezultatem jest odległość od znaku lub najbliższego ważnego punktu trasy lotu do krzyża, (jeżeli jest wyłożony) lub celu. Najmniejszy rezultat jest najlepszy.